

APORTACIONES · INTERDISCIPLINARIAS

¿Qué profesional?

JOSÉ CARABIAS CRESPO, terapeuta familiar, profesional del CEE Vil·la Joana

Preguntarse sobre la índole del conocimiento, sobre qué es conocer, la naturaleza de lo que nos es dado conocer, etc., es un ejercicio que se ha hecho desde diferentes perspectivas y posiciones teóricas.

Dentro del constructivismo de la psicología cultural, J. Bruner habla de la exigencia de “que nos hagamos conscientes de cómo desarrollamos nuestro conocimiento y todo lo conscientes que podamos de los valores que nos llevan a adoptar nuestras perspectivas. Exige que nos hagamos responsables de cómo conocemos y por qué.”¹

Y en este interrogarnos hay una dificultad que surge en el inicio; parece que los humanos no somos muy capaces de describir coherentemente la base de nuestras elecciones. Ello es debido, entre otras razones, a que nuestros juicios se basan ampliamente en nuestras teorías tacitas, en los valores y creencias que están determinados culturalmente y no articulados explícitamente. Durante la década de los 80 D. Schön se interesó por estudiar lo que llamó “conocimiento en acción”, cómo profesionales de distintas disciplinas piensan en acción, mientras trabajan; el

saber, la competencia que muestran los profesionales cuando resuelven problemas en la realidad. Para ello se dedicó a observar y conversar con diferentes profesionales en sus contextos y constata que “cuando –en raras ocasiones– el profesional intenta decir lo que sabe, cuando trata de poner su saber en forma de conocimiento, sus formulaciones de principios, teorías, máximas y reglas suelen ser incongruentes con el saber cómo implícitos en sus pautas de prácticas.”² Lo que se hace es más complejo que las explicaciones que damos sobre lo hecho.

Schön propone elaborar una epistemología alternativa de la práctica y señala cómo los profesionales tienen ciertos mapas, ciertas guías, que no están en la teoría y que les orientan de cuando las cosas van bien y de cuando no van tan bien y hay que modificar algo. Y describe dos teorías sobre la acción: las teorías adoptadas y las teorías en uso.

Las “teorías adoptadas”, las teorías elegidas, vendrían a ser como nuestras credenciales; serían las que utilizamos para pensar lo que deseamos hacer y para dar cuenta de lo que hacemos; aquéllas con las que explicamos lo que creemos que fundamenta nuestra conducta.

Pero hay otras teorías, las “teorías en uso”, que precisamente serían las que usamos más para llevar a cabo nuestras acciones. Es un tipo de conocimiento tácito, inarticulado, que permanece como escondido y al que sólo accedemos cuando ejercemos la profesión; “a menudo no somos conscientes de haber aprendido a hacer estas cosas, simplemente nos encontramos haciéndolas”.³

APORTACIONES · INTERDISCIPLINARIAS

Ocurre con frecuencia que hay una contradicción entre ambas teorías, entre lo que hacemos en la práctica y las explicaciones que damos sobre lo que hacemos. Y sabemos poco de nuestras teorías en uso. ¿De dónde nos vienen estas teorías? Proceden de lugares diferentes: de nuestras experiencias, de las tradiciones familiares y culturales a las que nos adscribimos, de la clase social a la que pertenecemos, de las conversaciones que tenemos y escuchamos cada día, de las comunidades interpretativas de las que somos parte, de los libros (y lo que subrayamos) que leemos, etc. Saber de nuestras teorías en uso no es algo que surge espontáneamente; requiere pararse, pensar, reflexionar. Lo que el profesional enfrenta en su práctica son fenómenos que no aparecen perfectamente defi-

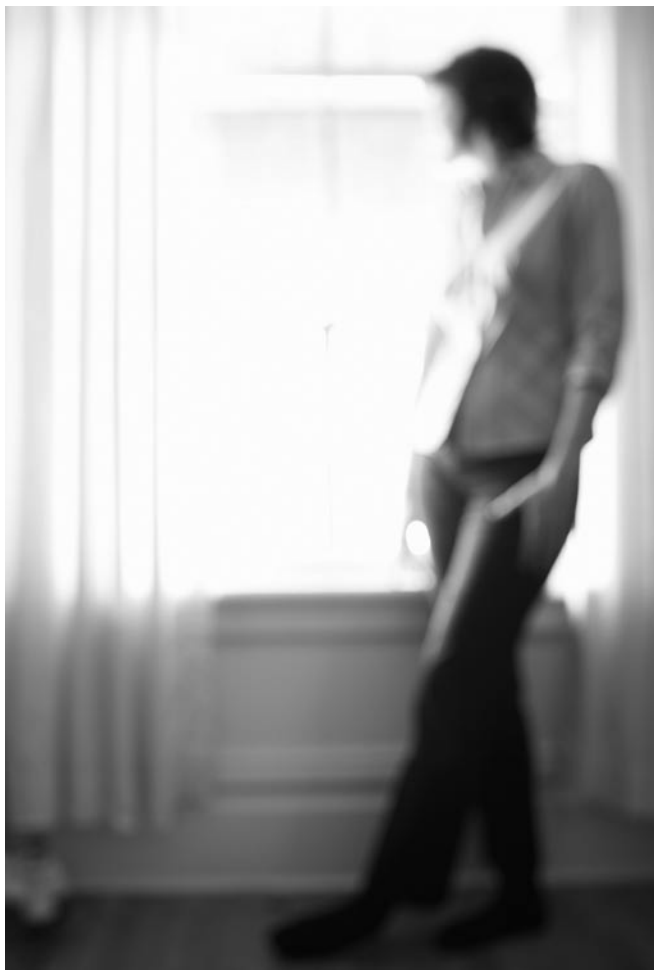
nidos, sino que lo típico es que sean situaciones únicas, inciertas, inestables y en estas situaciones que generan sorpresa, pueden ser ocasión para iniciar una suerte de indagación sobre el terreno que Schön llama reflexión en acción. Reflexión en acción que se da en dos momentos: la reflexión durante la acción, en el tiempo en que aún es posible modificar los resultados de la acción, y reflexión sobre la acción, en la que revisamos los supuestos tácitos que hemos desarrollado en nuestra práctica especializada.

“Según el contexto y el profesional, esa indagación puede tomar la forma de una resolución de problemas sobre el terreno, o bien puede aparecer como construcción de teoría o reevaluación del problema, de la situación.”



Esquema que representa el aprendizaje a partir de la práctica profesional según D. Schön (modificado de Davis D.A. & Fox R.D., 1994

APORTACIONES · INTERDISCIPLINARIAS



Sin embargo, no todos los profesionales están dispuestos a sumergirse en los terrenos pantanosos de la incertidumbre. Algunos, parapetados en la visión de su rol como expertos, tratan de transformar esas situaciones que son únicas, complejas, en situaciones generales más bien definidas, achicando complejidad y haciéndose hábiles en la desatención selectiva de los datos que no casan con sus teorías.

Pero ese intento de simplificar la situación no suele tener éxito y una y otra vez nos las vemos con situaciones inciertas, contradictorias, de perfiles difusos. La reflexión en acción es una conversación con los materiales de la situación. Una conversación en la que, introduciendo instrumentos de autoevaluación, de observación, de consulta y revisión entre iguales, podamos aprender algo de nosotros mismos y de las pautas que seguimos.

REFERENCIAS

- Bruner Jerome, “*Actos de significado*”. Ed. Alianza.
- Schön Donald A. “*la crisis del conocimiento profesional y la búsqueda de una epistemología de la práctica*”. Construcciones de la experiencia humana, compilación Vol. 1. Ed. Gedisa.
- Schön Donald A. “*El profesional reflexivo*”. Ed. Paidós